

**Министерство транспорта Российской Федерации  
Федеральное агентство морского и речного транспорта  
Корсаковский филиал ФГБУ «Администрация морских портов  
Сахалина, Курил и Камчатки»**

## **О Т Ч Ё Т**

**Капитана морского порта Корсаков  
за 2023 год**

**2023 г.**

## СОДЕРЖАНИЕ

Раздел 1. Организация службы капитана морского порта Корсаков .....	3
Раздел 2. Краткий анализ коммерческой работы порта.....	4
Раздел 3. Краткий анализ соответствия действующих Обязательных постановлений в морском порту законодательству и техническому состоянию порта.....	11
Раздел 4. Работа инспекции государственного портового контроля.....	25
Раздел 5. Работа Port State Control .....	31
Раздел 6. Работа СУДС.....	32
Раздел 7. Краткий анализ деятельности службы капитана морского порта Корсаков.....	32

## Раздел 1. Организация службы капитана морского порта Корсаков



1.2 Обеспечение транспортом – обеспечены.

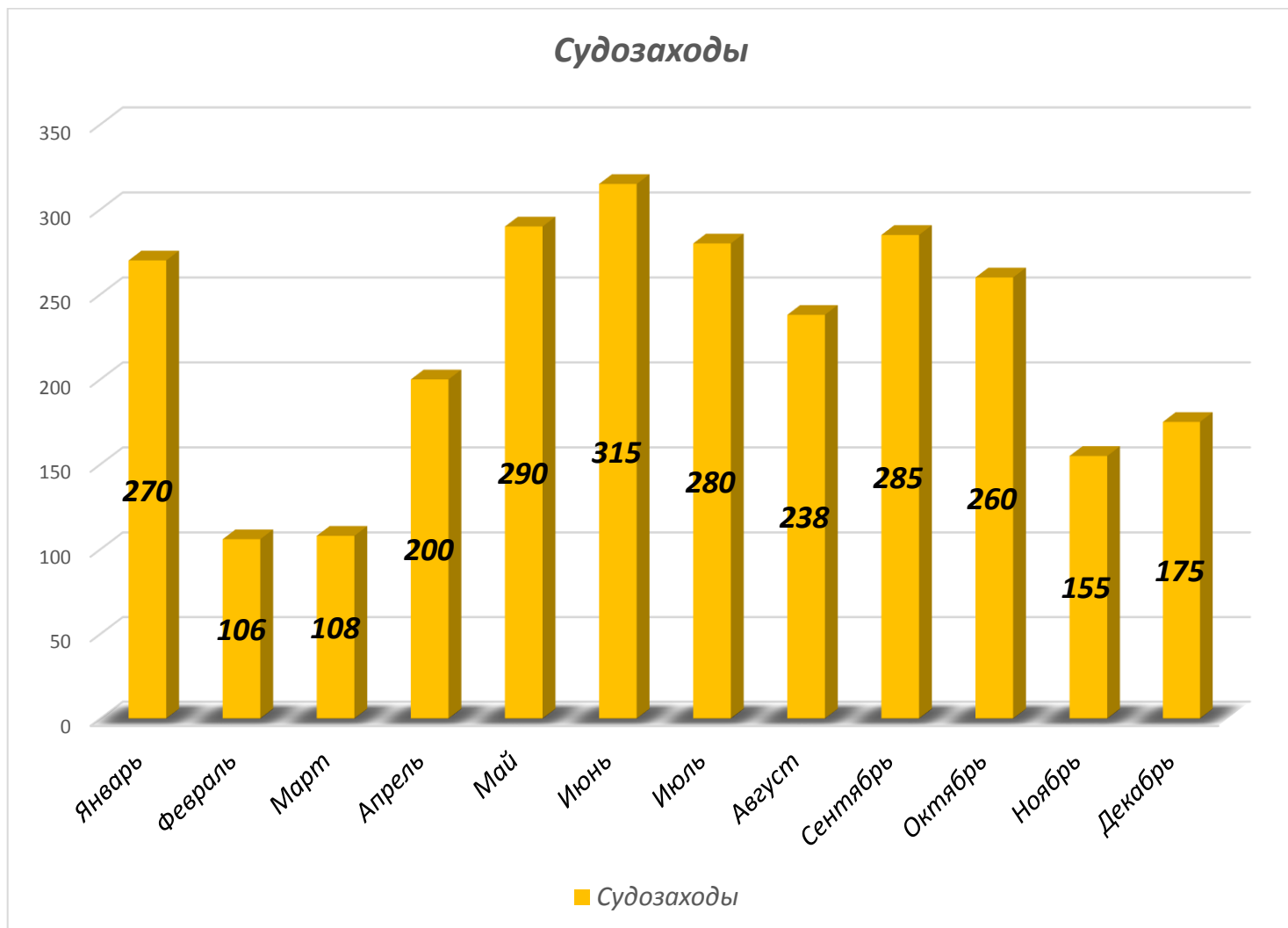
1.3 Обеспечение плавсредствами – обеспечены.

1.4 Документация СКП - согласно номенклатуре.

1.5 Личный состав СКП - 22 человека.

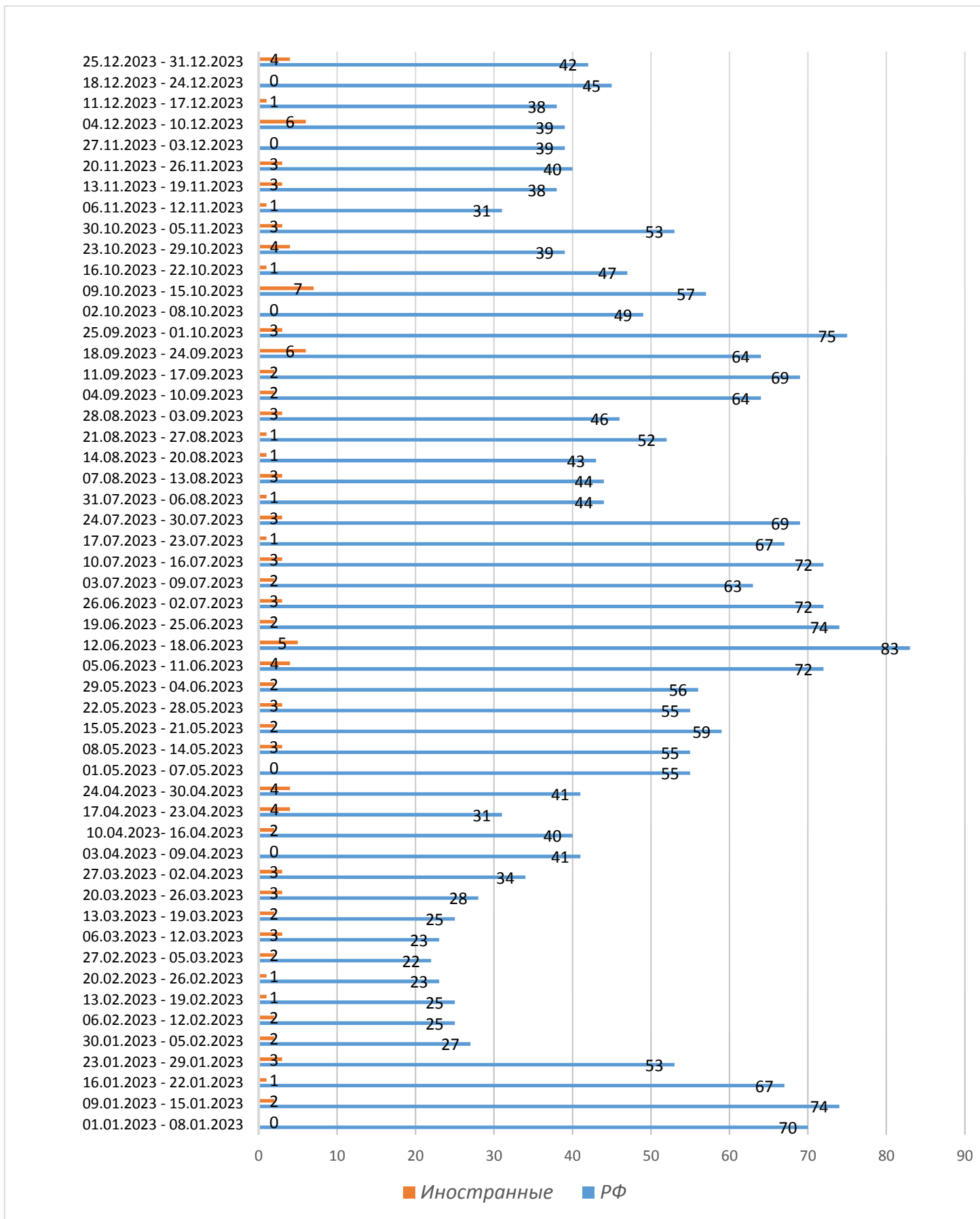
## Раздел 2. Краткий анализ коммерческой работы порта.

2.1 График, отражающий динамику судозаходов ежемесячно:

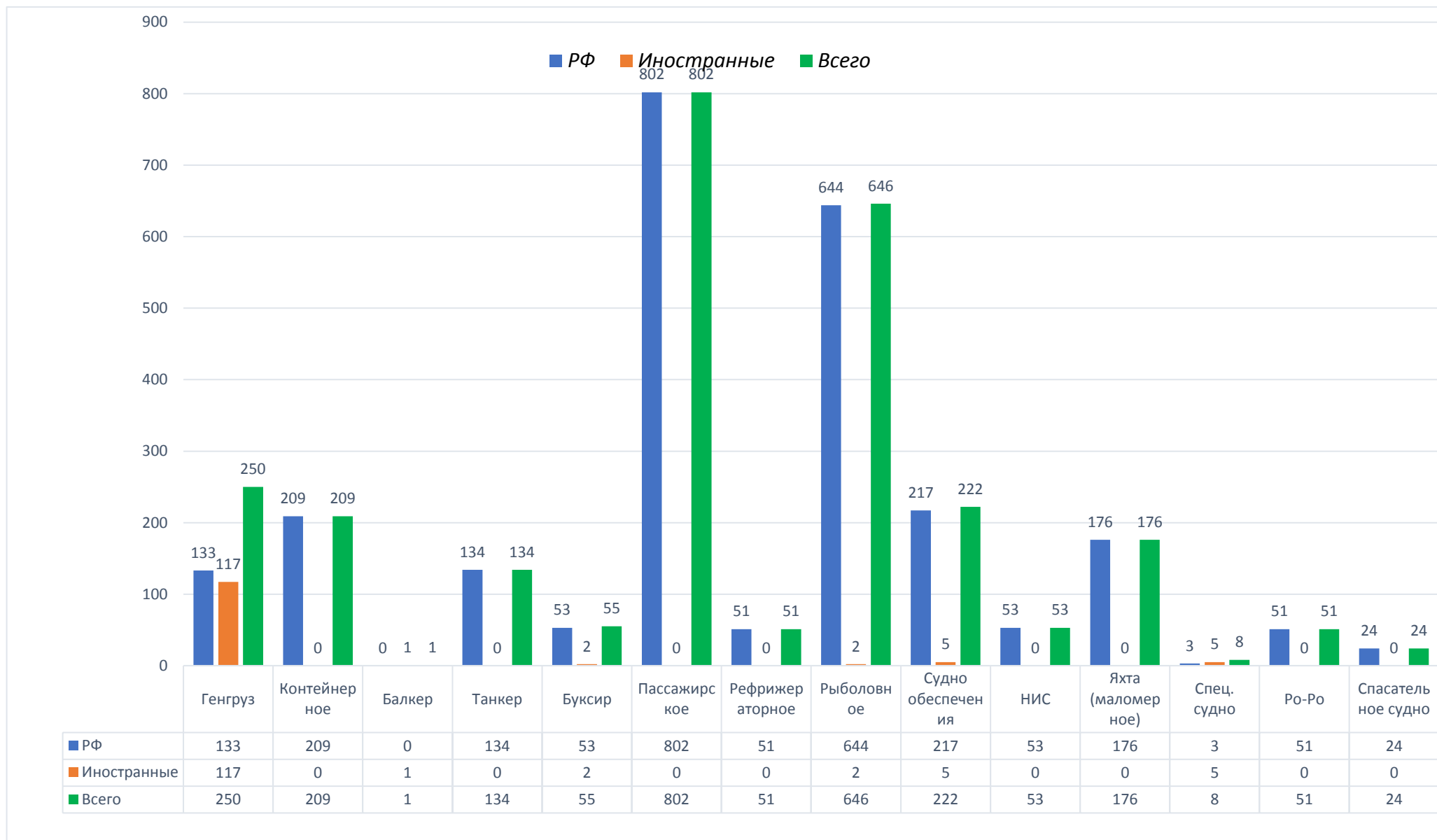


№ п/п	Месяц	Количество судозаходов
1	Январь	270
2	Февраль	106
3	Март	108
4	Апрель	200
5	Май	290
6	Июнь	315
7	Июль	280
8	Август	238
9	Сентябрь	285
10	Октябрь	260
11	Ноябрь	155
12	Декабрь	175
	Всего:	2682

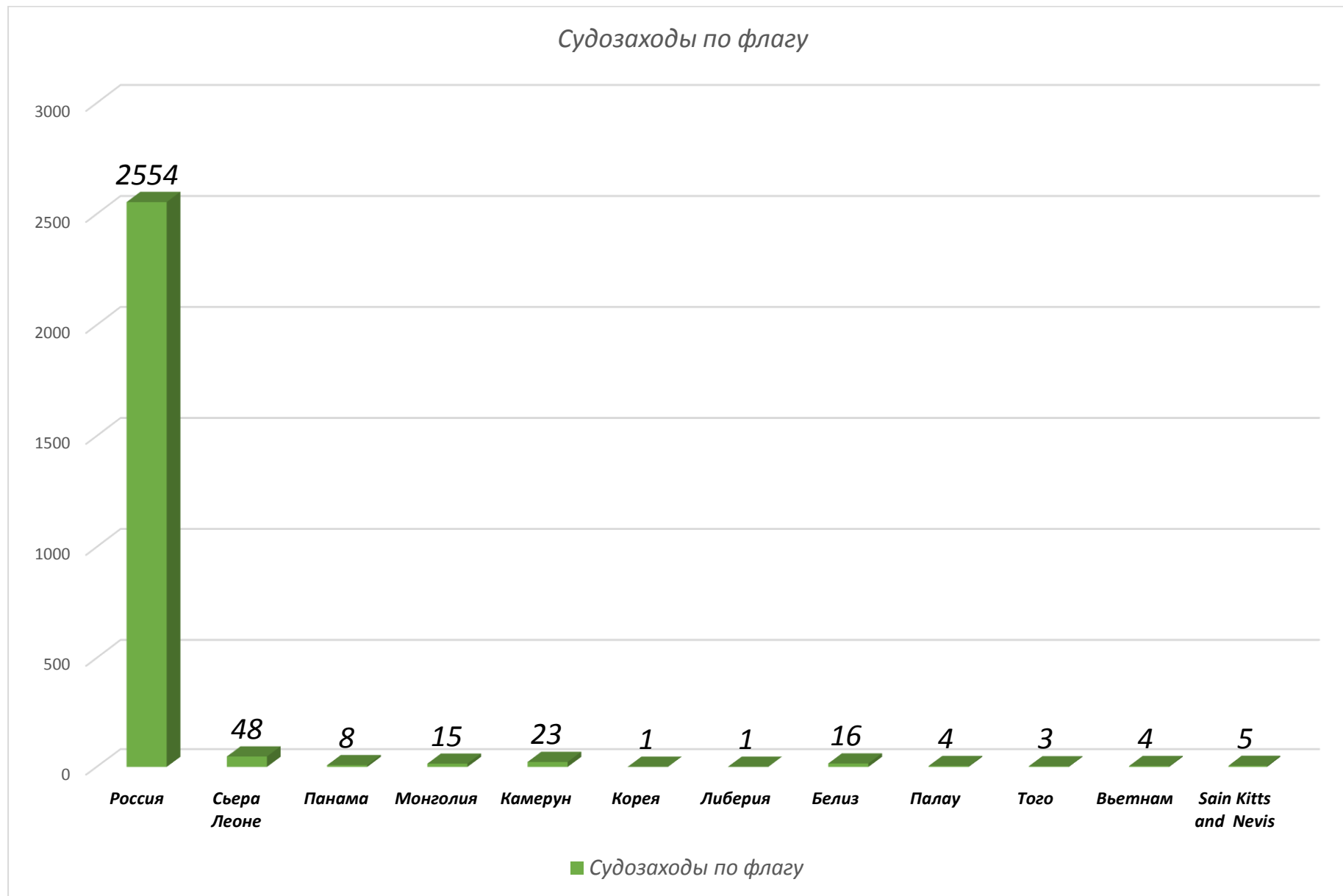
### 2.3 Гистограмма, отражающая динамику судопотока по неделям.



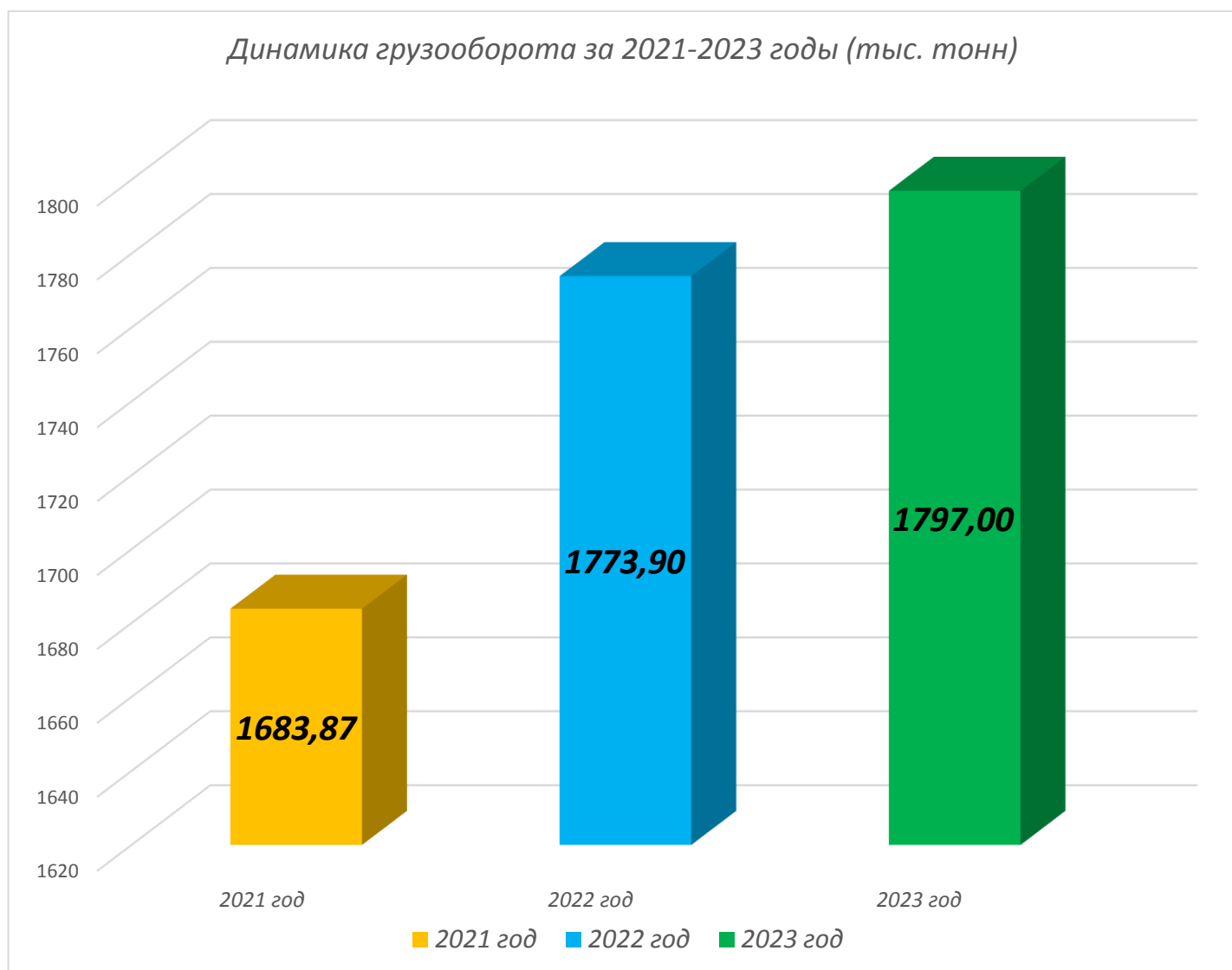
## 2.4 График отражающий судопоток по типу судна:



## 2.5 Анализ судопотока по флагу



## 2.6 Анализ грузовой базы порта:



## 2.7 Хозяйствующие субъекты (операторы причалов) в морском порту:

Хозяйствующие субъекты (морской порт Корсаков)				
№ п/п	Наименование	Адрес	Телефон/ адрес эл. почты	Оказываемые услуги
1.	АО «Корсаковский морской торговый порт»	694020 Сахалинская область, г. Корсаков, ул. Портовая, 10	Тел./факс: 8(42435) 4-25-77 <a href="mailto:kmtp@kmtp.ru">kmtp@kmtp.ru</a> Ген. директор Сурженко Вадим Андреевич.	Перевалка груза, пассажирские операции
2.	Филиал №5 ООО «Востокнефтепродукт» в Сахалинской области	693004, Сахалинская область,	Тел. 8(4212) 31-96-51, 31-96-71, факс 31-96-16 <a href="mailto:vnp@m-vnp.ru">vnp@m-vnp.ru</a> Тел. 8(4242) 466-923, 8(4242) 466-926	Прием нефтепродуктов



		г. Южно-Сахалинск, пр. Мира, д.424, офис 109	Факс. 8(4242) 466-922, <a href="mailto:filial5@f5.rn-vnp.ru">filial5@f5.rn-vnp.ru</a> Директор КБН – Игошин Андрей Александрович Тел. 89841300602 <a href="mailto:aaigoshin@f5.rn-vnp.ru">aaigoshin@f5.rn-vnp.ru</a> Зам. директора по тех. вопросам – Остафьев Роман Александрович Тел. 89841304911 <a href="mailto:raostafev@f5k.rn-vnp.ru">raostafev@f5k.rn-vnp.ru</a>	
3.	СФ ФГУП «Росморпорт»	694020, Сахалинская область, г.Корсаков, ул. Портовая, д. 13/2	Тел. 8(42435) 4-33-07, Факс 8(42435) 4-33-06, <a href="mailto:mail@skl.rosmorport.ru">mail@skl.rosmorport.ru</a> Директор Шрайтель Александр Валерьевич	Услуги буксирного обеспечения, услуги лоцманов
4.	ООО «Пристань»	694020, Сахалинская область, г. Корсаков, ул. Портовая, 2, офис 302	Тел./факс: 8(42435) 4-06-34, <a href="mailto:KorsakovPristan@mail.ru">KorsakovPristan@mail.ru</a> Директор Крюкова Марина Ивановна	Грузовые и пассажирские операции
5.	ООО «Корсаковский Транспортно-Логистический Парк» (договор субаренды с АО «Корпорация развития Сахалинской области» от 24.06.2021	693007, Сахалинская обл., г. г. Корсаков, ул. Портовая, 8, корпус 3	тел.: (4242) 511-038 <a href="mailto:kltl@korpso.ru">kltl@korpso.ru</a> 8962-122-02-22 (Павлов Денис – специалист по транспортной безопасности) Исп. Директор Шипулин Кирилл Михайлович	Перевалка грузов, отстой судов, пассажирские операции
6.	СФ ФГБУ «Морспасслужба»	694020, <a href="#">Сахалинская область, г. Корсаков, ул. Портовая 16</a>	Тел/факс: +7(42435) 4-16-65; 4-22-90 Моб. 8-924-888-1343 <a href="mailto:info_sakh@morspas.com">info_sakh@morspas.com</a> <a href="mailto:od_sakh@morspas.com">od_sakh@morspas.com</a> Директор Безусов Сергей Александрович	Аварийно-спасательные операции на море, спасание, несение готовности и ликвидация разливов нефти и нефтепродуктов

1. АО «Корсаковский торговый порт» участок Корсаков, оператор шести причалов (четыре на Южном пирсе и два на Северном пирсе), длина причальных стенок 790 м. Специализация причалов № 4,5 на Северном пирсе переработка генеральных грузов, контейнеров, на южном пирсе причал № 1,2 генеральных грузов, металлом, № 3,4 грузопассажирские. Количество порталных кранов – 14 единиц (13 единиц грузоподъемностью 20–40 тонн, 1 единица до 60 тн). Имеются лицензии на грузовые операции с опасными грузами всех классов ИМО. Складские площади - 37000 м<sup>2</sup>, в том числе:

– опасный производственный объект 3 класса опасности – 15 000 м<sup>2</sup>

- постоянная зона таможенного контроля - 8000 м<sup>2</sup>
- зона временного таможенного хранения -1500 м<sup>2</sup>
- площадь крытого хранения – 6 000 м<sup>2</sup>

2. ООО «Востокнефтепродукт» участок Корсаков, оператор причала № 6. Длина причальной стенки 110 м. Специализация причала переработка нефтепродуктов.

3. ООО «Сахалин-Шельф-Сервис» участок Москальво, оператор двух причалов, длина причальных стенок 310 м. Специализация причалов переработка генеральных грузов. Количество порталных кранов 2 единицы, грузоподъемностью 20-40 тн. Имеются площадки открытого хранения -30000 м<sup>2</sup>, крытые склады - 4700 м<sup>2</sup>.

4. ООО «Сахалин-Шельф-Сервис» участок Набиль, оператор двух причалов, длина причальных стенок 242 м. Специализация причала № 1 переработка генеральных и наливных грузов, Причал № 2 специализация вспомогательный в том числе пассажирский. Портальные краны отсутствуют, имеется автомобильный кран грузоподъемностью 90 тн. Имеются площадки открытого хранения -12000 м<sup>2</sup>, крытые склады - 600 м<sup>2</sup>.

5. ФГУП «Нацрыбресурс». Оперирует 9 причалами, из которых 6 попадают под реконструкцию. Площадь территории морского терминала (га): 1,09

Площадь акватории морского терминала: 0,09

Длина причального фронта морского терминала: 845,9

Пропускная способность грузового терминала (тыс. тонн в год): 643,7

## Раздел 3. Краткий анализ соответствия действующих Обязательных постановлений в морском порту Корсаков действующему законодательству и техническому состоянию порта

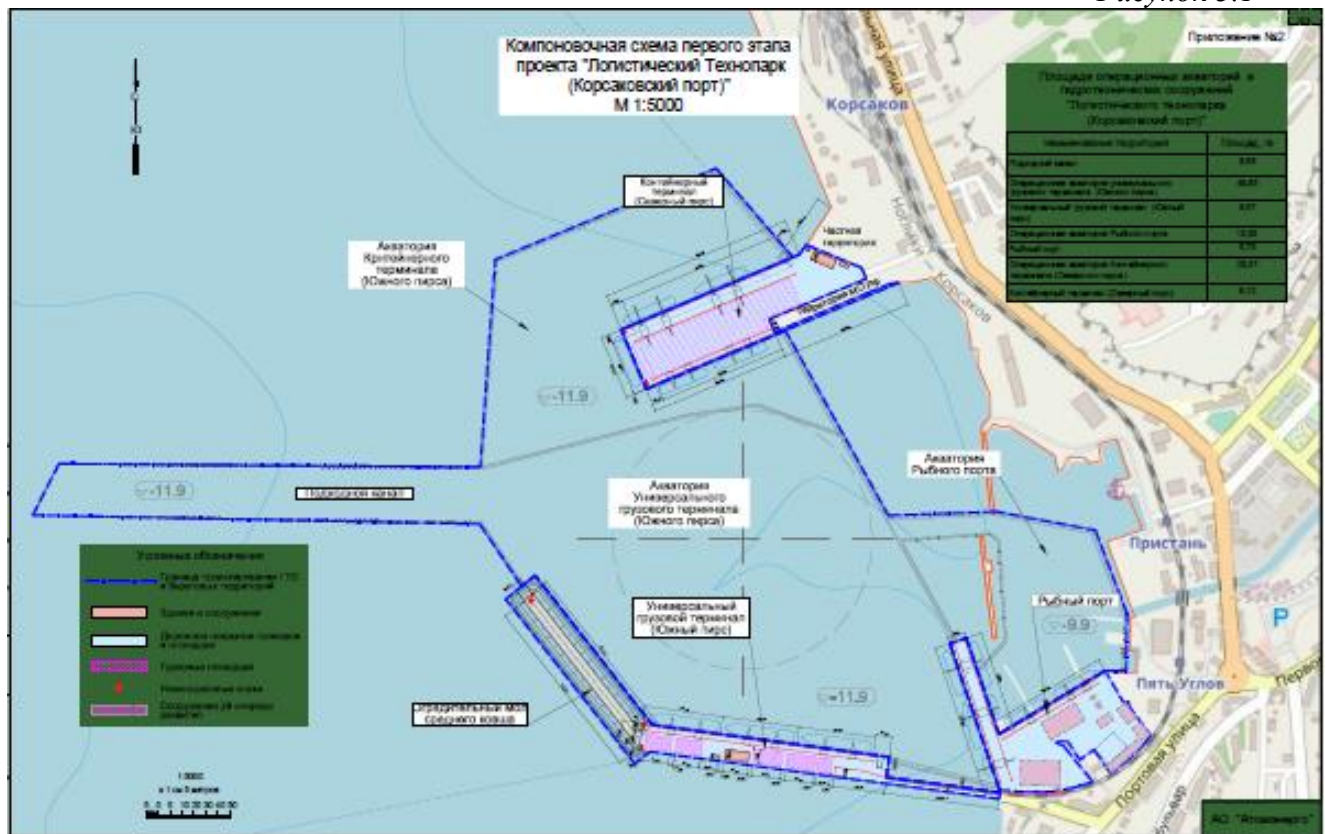
### 3.1 Обновление инфраструктуры порта

#### 3.1.1 Государственные программы

Таблица 3.1

Объекты строительства	Описание работ	Запланированное начало работ
Создание рыбопромышленного кластера в порту Корсаков.	Реконструкция причалов и территории Внутренней гавани. Строительство новой причальной стенки, увеличение глубин, строительство рыбоперерабатывающего завода	Проектная документация завершена. Начало строительных работ запланировано в июне 2024 года

Рисунок 3.1



### 3.2 Гидрометеорологический обзор

#### Ветровой режим

- преобладающее направление ветра за декабрь-февраль – С и СВ;
- максимальная из средних скоростей ветра по румбам за январь – 4,5 м/с;
- преобладающее направление ветра за июнь-август – Ю и ЮЗ;
- минимальная из средних скоростей ветра по румбам за июль – 3,5 м/с;

– средняя годовая скорость ветра в Корсакове составляет 4,5м/с.

Повторяемость различных направлений ветра приведена в *Таблице 3. 2:*

Направление	Месяцы												год
	I	I	II	V	V	I	II	III	X	X	I	II	
С	3	2	5	6	5	4	4	4	6	0	7	7	13
СВ	6	8	0	6	8	6	6	0	8	3	2	3	20
В	5	7	8	9	1	2	1	2	1	6	4	3	8
ЮВ	1	3	6	9	9	0	9	9	9	8	3	2	6
ЮЗ	2	5	1	8	8	7	1	7	6	5	0	5	13
З	9	9	1	0	7	3	4	4	3	9	2	9	11
СЗ	2	2	9	4	8	3	1	3	8	6	7	9	15
штиль	0	3	0	8	7	0	3	3	3	3	8	8	11

### Гидрологическая характеристика

Уровни моря (отметки и глубины даны в Балтийской системе высот 1977 г.)

Значения уровней воды по порту Корсаков:

- средний многолетний уровень воды в заливе Анива у порта Корсаков составляет 120 см над нулём графика поста;
- отметка нуля поста равна – 1.69 м БС;
- превышение уровня 1% обеспеченности по порту Корсаков над средним многолетним уровнем по данным наблюдений составляет 167 см;
- наибольший максимальный уровень над средним многолетним за период наблюдений был отмечен равным 129 см;
- наименьший уровень над средним многолетним за период наблюдений был отмечен равным – 98 см;
- для залива Анива и порта Корсаков приливные колебания уровня моря имеют амплитуду 1,20 м – 1,50 м;
- сейшевые колебания уровня в заливе Анива имеют периодичность от 10 до 30 минут и амплитуду от 0,4 до 0,6 м;
- возникающие при этом течения (тягун) имеют скорость от 0,4 м/с до 0,6 м/с;
- за весь период наблюдений подъём уровня моря составляет в среднем 2.5 – 3.0 мм в год.

### Волнение

Самыми штормовыми являются месяцы ноябрь и декабрь. При сильном шторме раз в 50 лет в заливе Анива на открытой акватории может образоваться волнение высотой 8 м. Наблюдения за высотой волны в заливе Анива на станции ГМС Корсаков ведутся с 1951 г. В связи с малыми глубинами высота волны не превышала 5,0 м.

Максимальное волнение развивается при южных и юго-западных ветрах.

За период с 1954 г. по 1980 г. наибольшие волны высотой 4.5 м наблюдались в 1956 г. в апреле и высотой 4.0 м в 1965 г. в декабре.

В остальные годы в период с 1954 г. по 1980 г. высота волны наблюдалась от 3.0 м до 4.0 м. Порт Корсаков находится в зоне влияния волн цунами. Он открыт для волн цунами, которые могут быть вызваны землетрясениями Курило-Камчатской гряды.

В соответствии с письмом 16152-2.10/360 от 12 августа 2013 г. ФГБУН "Институт морской геологии и геофизики" Дальневосточного отделения Российской академии наук уровень цунами-опасности порта Корсаков оценивается как невысокий.

Высоты цунами повторяемости 1 раз в 100 лет равны 1,2 м.

### Ледовый режим

В зимние месяцы район порта Корсаков забивается дрейфующими льдами.

В средние и мягкие зимы залив Анива не замерзает. Ледовая обстановка, сопровождаемая продолжительными северо-восточными ветрами, всегда ухудшается в заливе Анива из-за попадания льдов из пролива Лаперуза. При этом залив Анива может полностью перекрыться льдами толщиной 50-70 см и движение катеров может быть только с помощью ледоколов. В мягкие зимы блокирования южной части залива Анива льдами с Охотского моря и пролива Лаперуза не происходит. Припай образуется в северной мелководной части залива Анива и держится с декабря по март. Ширина полосы припая льда у берега от 100 м до 500 м. Толщина льда припая составляет 15-20 см.

### **3.3 Актуальность обязательных постановлений в морском порту Корсаков**

Действующие Обязательные постановления в морском порту Корсаков утверждены приказом Министерства транспорта Российской Федерации от 28 мая 2013 г. № 189. От даты их издания министром транспорта России трижды утверждались «Общие правила плавания и стоянки судов в морских портах Российской Федерации и на подходах к ним» (далее – Общие правила).

Общими правилами изменены нормы в сторону либерализации по следующим ограничениям для судов:

- упрощена процедура оформления прихода судна в порт;
- упрощена процедура оформления выхода судна из порта;
- упрощена процедура оформления разрешения на плавание судна в акватории морского порта и плавание за границами морского порта с возвращением в морской порт.
- при проведении бункеровочных операций с нефтепродуктами разрешено технические средства локализации и ликвидации разлива нефтепродуктов (боновые заграждения) разрешено, держать в состоянии готовности (экономия времени на 1 бункеровочной операции не менее 1,5-2 часов);
- разрешена бункеровка судов с автомобилями (автоцистерн), но при условии, что такая возможность прописана в Обязательных постановлениях;
- иные «послабления».

Техническая реконструкция причалов порта с установкой на них контрольного оборудования, замена защитных устройств (кранцев) на современные, позволяют снизить ограничительные нормы, установленные действующими Обязательными постановлениями в морском порту Корсаков, например:

- разрешить в порту многосторонне движение;
  - снизить ограничения по скорости ветра для производства грузовых операций с танкерами (12 м/сек вместо 10 м/сек.), что создаст экономию стояночного времени судов;
  - снять ограничение об осуществлении бункеровочных операций в порту только у трех причалов Северного пирса, современные технические условия порта позволяют производить бункеровку судов при стоянке их на рейде и у причалов без прерывания грузовых операций (экономия стояночного времени до 5-6 часов)
  - разрешить бункеровку судов у причалов с автоцистерн;
  - снять ограничения для движения судов по условиям видимости (туман, снегопад и т.п.).
- распоряжением Правительства от 05.04.21 № 882-р к морскому порту Корсаков присоединены бывшие морские порты Александровск-Сахалинский, Поронайск и Москальво.

Таким образом назрела необходимость издать «Обязательными постановлениями в морском порту Корсаков» в новой редакции, в которой учесть все требования

действующего законодательства, современные технические условия порта и заходящего в порт флота и слияние с другими портами.

### **3.3.1 Качественные и количественные параметры, характеризующие результат предлагаемого принятия «Обязательных постановлений в морском порту Корсаков»**

Определение объектов регулирования, имеющих одинаковые или схожие параметры возникновения издержек исполнения требований (далее - объекты расчета), и количества объектов, подпадающих под требования Обязательных постановлений в морском порту Корсаков.

Объектами регулирования, имеющими одинаковые или схожие параметры возникновения издержек исполнения требований проекта акта (далее - объекты расчета), являются заходящие в морской порт Корсаков морские суда. За количество объектов расчета принимается среднее за последние 3 года (от момента слияния с морским портом Корсаков бывших морских портов Москальво, Поронайск и Александровск-Сахалинский) количество судозаходов в морской порт Корсаков.

*Таблица 3.3*

Год	Количество судозаходов <sup>1</sup> в морской порт Корсаков (пункты 11, 13, 67 проекта акта)	Количество оформлений разрешений на плавание судов в акватории морского порта Корсаков (пункт 12 проекта акта)	Количество судозаходов в зону действия СУДС в морском порту Корсаков (пункт 22 проекта акта)	Количество судозаходов в в морской порт Корсаков в условиях ледовых ограничений (пункт 71 проекта акта)	
				Всего	С ледокольной проводкой
2021	1480	153	1462	109	0
2022	1427	95	1427	98	0
2023	1395	106	1335	136	0
Среднее значение	1434	118	1408	115	0

*Таблица 3.4*

Качественное сравнение обязательных требований, заложенных в действующих Обязательных постановлениях и предлагаемых в Проекте:

<sup>1</sup> Под судозаходом понимается заход судна в морской порт и выход судна из морского порта.

<p>Обязательные постановления в морском порту Корсаков (Утверждены приказом Минтранса России от 28 мая 2013 г. № 189)</p>	<p>Проект Обязательных постановлений в морском порту Корсаков.</p>	<p>Эффект от принятия новой редакции.</p>
<p>Пункт 9. Морской порт осуществляет погрузо-разгрузочные работы с 08.00 до 24.00 местного времени.</p>	<p>Пункт. 5 Морской порт осуществляет работу круглосуточно, в морском порту установлен грузо-пассажирский постоянный многосторонний пункт пропуска через государственную границу Российской Федерации</p>	<p>Положительный.</p>
<p>Пункт 11. В морском порту осуществляются: перевозка пассажиров, грузовые операции с любыми видами грузов, за исключением опасных грузов классов 5 и 7 опасности Международной морской организации (далее - ИМО).</p>	<p>Пункт 66. В морском порту осуществляются грузовые операции с опасными грузами всех классов ИМО.</p>	<p>Положительный.</p>
<p>Пункт 17. В морском порту осуществляется буксирное обеспечение судов. Сведения о минимальном количестве и мощности буксиров для швартовных операций судов в морском порту приведены в приложении N 7 к настоящим Обязательным постановлениям.</p>	<p>Пункт 34. Швартовые операции судов в морском порту осуществляются с буксирным обеспечением, за исключением: маломерных, спортивных парусных судов; судов валовой вместимостью менее 500; двухвинтовых судов валовой вместимостью до 4500 и оборудованных действующим носовым подруливающим устройством; судов валовой вместимостью до 4500, оборудованных движителями азимутального вращения и действующим носовым подруливающим устройством.</p>	<p>Положительный. Целая группа современных судов освобождается от буксирного обеспечения. Снижение затрат, в первую очередь для судовладельцев, осуществляющих внутрирегиональные пассажирские перевозки, перевозящих грузы социального значения.</p>
<p>Пункт 22. Оформление прихода судов в морской порт и выхода судов из морского порта осуществляется круглосуточно.</p>	<p>Исключен Пояснения: Согласно Федеральному закону от 08.11.2007 № 261-ФЗ «О морских портах в российской федерации ...» Обязательные постановления в морском порту разрабатываются на основании общих правил и отражают особенности определенного морского порта. Общими правилами установлены конкретные сроки оформления захода судов в порт (не позднее 4 часов с момента первой</p>	<p>Положительный. Капитан порта обязан следовать временным рамкам, установленным Общими правилами. Формулировка «круглосуточно» не размывает такие временные</p>

	<p>постановки судна на якорь или к причалу) и выхода судов из порта (не позднее 4 часов до предполагаемого выхода принимается заявление, подтверждение выхода в системе портового контроля – в течение 1 часа).</p>	<p>рамки, установленные для должностного лица.</p>
<p>Пункт 30. От обязательной лоцманской проводки судов освобождаются: суда валовой вместимостью менее 500; суда валовой вместимостью от 500 до 4500, имеющие исправные носовые подруливающие устройства.</p>	<p>Пункт 63. От обязательной лоцманской проводки судов на участке Корсаков освобождаются: маломерные, прогулочные и спортивные суда; суда валовой вместимостью 500 и менее; суда валовой вместимостью от 501 до 4500, оборудованные носовым подруливающим устройством; суда, занятые в акватории морского порта дноуглубительными работами и работами, связанными со строительством и реконструкцией гидротехнических сооружений; суда портового флота.</p>	
<p>Пункт 31. Суда, следующие на терминал Пограничное, прием лоцмана осуществляют при оформлении прихода в морской порт в заливе Анива в точке с координатами 46°37,50' северной широты и 142°44,00' восточной долготы. Во время проведения грузовых операций на терминале Пограничное лоцман должен находиться на борту судна.</p>	<p>Упразднен как содержащий избыточное требование о вынужденной девиации судна для захода в залив с одной целью принять лоцмана для участка (Пограничное) расположенного в 200 километрах от места приема лоцмана. Также исключена обязанность брать лоцмана, так как участок Пограничное не является районом обязательной лоцманской проводки.</p>	<p>Положительный. Следующим в участок Пограничное танкерам не требуется отклоняться от маршрута с целью принять лоцмана и пользоваться услугами лоцмана в районе необязательной лоцманской проводки.</p>
<p>Пункт 32. Движение судов на акватории терминала Пограничное допускается при скорости ветра, не превышающей 12 метров в секунду и/или видимости не менее десяти кабельтовых.</p>	<p>Пункт 36. На участке Пограничное швартовые операции танкера на полигоне рейдового налива должны осуществляться при скорости ветра, не более 12 метров в секунду.</p>	<p>Положительный. Исключено избыточное регулирование в части ограничений по видимости.</p>



<p>Пункт 33. Одновременный вход судов на акваторию терминала Озерский и выход судов с акватории терминала Озерский не допускается.</p>	<p>Участок Озерский исключается из границ морского порта Корсаков, так как будет использоваться в целях развития туристического судоходства (Распоряжение Правительства от 05.04.21 № 882-р)</p>	<p>Положительный. Терминал в настоящее время простаивает.</p>
<p>Пункт 38. При буксировке несамоходных судов на акватории морского порта длина буксирного троса не должна превышать 30 метров.</p>	<p>Исключен как избыточное регулирование.</p>	<p>Положительный. Исключено избыточное регулирование.</p>
<p>Пункт 46. Якорные точки N 24 - 26 предназначены для линейных и пассажирских судов.</p> <p>Якорные точки N 16, 20 - 22 предназначены для стоянки танкеров и крупнотоннажных судов.</p> <p>Якорные точки N 12, 13, 17 - 19 предназначены для стоянки задержанных судов.</p> <p>Якорные точки N 1 - 2 предназначены для стоянки карантинных судов.</p> <p>Якорные точки N 3 - 11, 14, 15 предназначены для стоянки остальных судов.</p> <p>Район морского порта N 371 предназначен для стоянки на якоре судов под иностранным флагом.</p>	<p>Пункт 27. На участке Корсаков: суда и иные плавсредства, транспортирующие ядерные материалы, радиоактивные вещества и изделия, их содержащие, в транспортных упаковочных пакетах, должны осуществлять стоянку в местах якорных стоянок №№ 2, 23;</p> <p>стоянка задержанных судов должна осуществляться в местах якорных стоянок №№ 12, 13, 17, 18, 19<sup>13</sup>;</p> <p>район № 371 предназначен для стоянки судов на якоре, в том числе для осуществления государственного контроля в пункте пропуска через государственную границу Российской Федерации в морском порту.</p>	<p>Положительный.</p> <p>Облегчение обязательных требований. Указаны обязательные места якорных стоянок только для задержанных судов (Приказ Минтранса России от 5 августа 2014 г. № 219 "Об определении районов якорной стоянки для задержанных или арестованных судов в морских портах Российской Федерации) и транспортирующих ядерные материалы. Расширено назначение района № 371.</p>
<p>-</p>	<p>Пункт 26. На участке Корсаков, плавучие буровые платформы должны осуществлять стоянку с заводкой станových якорей в точке с центром в координатах 46°38,50' северной широты и 142°37,00' восточной долготы.</p>	<p>Положительный. По многочисленным обращениям структур АО Газпром указаны возможность стоянки и выделено место стоянки для плавучих буровых платформ.</p>

<p>Пункт 50. Швартовные операции в морском порту производятся с 08.00 до 23.00 местного времени, за исключением отшвартовки. Отшвартовка производится круглосуточно.</p>	<p>Исключен как избыточное регулирование.</p>	<p>Положительный. Проектом не предусмотрены ограничения осуществления швартовых и грузовых операций.</p>
<p>Пункт 53. При постановке танкера на терминал Пограничное: на судне должно быть не менее 12 швартовных концов длиной не менее 200 метров, окружностью не менее 229 миллиметров.</p>	<p>Требование упряднено, как технически устаревшее, обоснования использовать швартовы именно таких технических характеристик отсутствует.</p>	<p>Положительный. Исключено избыточное регулирование.</p>
<p>Пункт 62. Бункеровка судов, а также слив нефтепродуктов осуществляется через береговые колонки на причалах № 3, 6 и 7 Северного пирса.</p>	<p>Исключен как избыточное регулирование.</p>	<p>Положительный. Исключено избыточное регулирование, ограничивающее места и способы бункеровки.</p>
<p>Пункт 70. Перетяжка судна вдоль причала осуществляется на длину не более одного корпуса судна. Перемещение судна вдоль причала на длину более одного корпуса судна осуществляется с буксирным обеспечением с учетом сведений о минимальном количестве и мощности буксиров для швартовных операций судов в морском порту, приведенных в приложении № 7 к настоящим Обязательным постановлениям.</p>	<p>Пункт 39. В морском порту допускается перетяжка судна без буксирного и лоцманского обеспечения в пределах нескольких смежных причалов морского порта, составляющих единую причальную линию, без одновременной отдачи всех швартовых концов с подготовленной к работе судовой энергетической установкой (далее – СЭУ).</p>	<p>Положительный. Освобождение судов от буксирного и лоцманского обеспечения.</p>
<p>Пункт 71. При получении штормового предупреждения или фактическом ухудшении погоды (при ветрах западных направлений скоростью свыше десяти метров в секунду, восточных направлений 15 метров в секунду и более и/или высоте волны свыше 1,5 метра) все операции с нефтью и нефтепродуктами в морском порту должны быть прекращены, танкер должен быть готов к съемке со швартовых.</p>	<p>Пункт 43. При получении по каналам связи ОВЧ штормового предупреждения от ИСПК суда, находящиеся в морском порту, должны держать СЭУ и винто-рулевые комплексы готовыми к работе.</p>	<p>Положительный. Упраздняется ограничение для танкеров по производству грузовых операций.</p>

<p>Пункт 75. Перед выходом судна из морского порта отходы и мусор на судне должны быть сданы на приемные сооружения, за исключением пищевых отходов и нефтесодержащих вод в количестве, не превышающем 25% накопительной емкости судна.</p>	<p>Исключен как избыточное регулирование. Не соответствует современным требованиям МК МАРПОЛ.</p>	<p>Положительный. Снижение затрат судовладельцев.</p>
<p>Пункт 93. Переработка в морском порту опасных грузов классов 1, 2, 3, 4, 6, 8, 9 опасности ИМО допускается на причалах N 1, 2, 3 Южного пирса. Пункт 94. Переработка в морском порту опасных грузов класса 3 опасности ИМО допускается на причалах N 3, 6, 7 Северного пирса.</p>	<p>Исключены. Переработка грузов производится на основании лицензий.</p>	<p>Положительный. При получении лицензии операторам нет необходимости ожидать внесения изменений в Обязательные постановления.</p>
<p>Обязательные постановления в морском порту Москальво (утв. приказом Минтранса России от 12 декабря 2013 г. № 462)</p>		
<p>Пункт 29. От обязательной лоцманской проводки судов, за исключением судов с опасными грузами на борту, освобождаются: маломерные суда; суда портового флота.</p>	<p>Пункт 63. От обязательной лоцманской проводки судов на участке Москальво освобождаются: маломерные, прогулочные и спортивные суда; суда длиной менее 80 метров или валовой вместимостью менее 1000; суда валовой вместимостью до 3000, оборудованные двигателями азимутального вращения и действующим носовым подруливающим устройством.</p>	<p>Положительный. По обращению оператора терминала ООО «Сахалин-Шельф-Сервис» и по согласованию с лоцманской службой ФГУП Росморпорт введена линейка судов, освобождаемых от лоцманской проводки</p>
<p>Пункт 38. Швартовку судна к причалу обеспечивают швартовщики, количество которых</p>	<p>Упразднен. Избыточное регулирование.</p>	<p>Положительный. Исключено избыточное регулирование.</p>

<p>зависит от валовой вместимости судна, из расчета:  для судна валовой вместимостью до 300 - 1 швартовщик;  для судна валовой вместимостью от 301 до 1500 - 2 швартовщика;  для судна валовой вместимостью от 1501 до 2500 - 3 швартовщика;  для судна валовой вместимостью от 2501 до 5000 - 4 швартовщика;  для судна валовой вместимостью свыше 5000 - 6 швартовщиков.</p> <p>При швартовке и отшвартовке на причале должен находиться руководитель швартовщиков, обеспеченный радиосвязью с судном.</p>		
<p>Обязательные постановления в морском порту Поронайск (утв. приказом Минтранса России от 12 декабря 2013 г. N 461):</p>		
<p>Пункт 11. Начало и окончание навигации в морском порту объявляется капитаном морского порта.</p>	<p>Исключен. Ледовая обстановка последних десяти лет подтверждает отсутствие необходимости закрывать навигацию.</p>	<p>Положительный. Плавание судов осуществляется в ледовый период в соответствии с фактической ледовой обстановкой, объявляемой капитаном порта.</p>
<p>Пункт 52. Швартовку судна к причалу обеспечивают не менее двух швартовщиков и руководитель швартовщиков.</p> <p>Руководитель швартовщиков должен быть обеспечен радиосвязью с судном.</p>	<p>Упразднен. Избыточное регулирование.</p>	<p>Положительный. Исключено избыточное регулирование.</p>
<p>Обязательные постановления в морском порту</p>		

Александровск (утв. приказом Минтранса России от 13 декабря 2012 г. № 428):		
<p>Пункт 17. Оформление судов на рейде морского порта осуществляется при силе ветра не более 10 метров в секунду и волнении моря не более одного метра.</p> <p>Пункт 18. Капитан буксирного судна, выполняющий буксировку несамоходных плавучих объектов, а также капитан буксируемого аварийного судна вместе с информацией о заходе судна в морской порт, предоставляемой в соответствии с Общими правилами, дополнительно сообщает следующее:</p> <p>габаритные размеры буксируемого объекта, максимальные длину, ширину и осадку каравана;</p> <p>наличие и величину крена и дифферента буксируемого объекта.</p> <p>Пункт 21. Осмотр судна при оформлении судна на выход из морского порта осуществляется только в светлое время суток.</p>	Упразднены. Избыточное регулирование.	
Отсутствует.	Плавание автономных судов в акватории морского порта.	Положительный. Допускается плавание автономных судов.
Отсутствует.	Пункт 35. ...Швартовка и стоянка судов у причалов Внутренней гавани осуществляется лагом к причалу и кормой, допускается стоянка двух судов у причалов борт к борту (лагом). При стоянке у одного причала кормой нескольких судов, все суда, соприкасающиеся бортами, должны обеспечивать кранцевую защиту своего борта.	Положительный. Согласно Общим правилам количество стоящих борт к борту судов указывается в Обязательных постановлениях. Пунктом 35

	<p>Разрешается стоянка двух судов борт к борту (лагом) у причалов «БПН-1», «БПН-2», «БПН-3» участка Корсаков.</p> <p>Допускается швартовка борт к борту (лагом) и стоянка судов, занятых в оказании судам услуг, к судам, стоящим у причалов Северного и Южного пирсов, на время оказания услуг.</p>	Проекта разрешена стоянка судов друг к другу.
Отсутствует.	<p>Пункт 38. ... В условиях льдообразования, в ледовый период и условиях разрушения льда в акватории морского порта, а также при обледенении боновые ограждения не выставляются. При высоте волнения более одного метра или скорости ветра более 10 метров в секунду боновые ограждения должны убираться. Продолжение грузовых операций с нефтью и нефтепродуктами допускается при условии готовности технических средств локализации и ликвидации разлива нефтепродуктов.</p>	<p>Положительный.</p> <p>Разрешено не устанавливать боновые ограждения при сложных метеоусловиях, когда ограждения не способны выполнять предназначенную функцию. Экономия затрат и времени стоянки танкера.</p>
Отсутствует.	<p>Пункт 49 На причалах морского порта допускается бункеровка топливом с автомашин.</p>	<p>Положительный.</p> <p>Снизит стоимость услуг по обеспечению судов топливом.</p>

Качественными показателями результат предлагаемого принятия Обязательных постановлений в морском порту Корсаков» в новой редакции можно считать

- сокращение времени простоя судов в морском порту Корсаков в целом;
- сокращение времени стоянки судов в морском порту Корсаков у причалов порта.

К количественным показателям можно отнести:

- сокращение времени простоя судна в морском порту Корсаков на два-три часа за один судозаход (вход/выход).

- увеличение количества обработанных судов у одного причала за счет снятия ограничений по осуществлению грузовых операций с 00.00 до 08.00.

Обобщенная стоимость одного часа простоя судов, исходя из общего количества судозаходов в год (на основе судозаходов транспортных судов, рыбопромысловые суда расчет не берется):

*Таблица 3.5*

Тип судов	Средний дедвейт (тонн)	Количество судозаходов (шт)	Осредненный таймчартерный эквивалент* (руб/сутки)	Итого общая стоимость всех судозаходов в час (руб/час)
Пассажирские суда	-	168	1 634 039	68 084 x 168 = 11 438 273
Транспортные буксирные суда/суда обеспечения морских буровых платформ	-	78	1 200 000	50 000 x 78 = 3 900 000
Танкеры-продуктовозы	до 6500	79	550 000	23 000 x 79 = 1 800 000
Сухогрузы, контейнеровозы	8500	459	600 000	25000 x 459 = 11 475 000

\*По оценочным данным источников Сахалинского, Дальневосточного морских пароходств, Роснефтефлота и Сахпасфлота.

Сокращение затрат (расходов) на буксирном обеспечении.\*

\*Расчеты выполнены финансово-экономическим отделом ФГБУ «Администрация морских портов Сахалина, Курил и Камчатки»

Количество судозаходов (вход и выход) в морской порт Корсаков в 2023 году (согласно системе централизованного учета государственного портового контроля) судов, для которых снижается количество буксиров:

Типы судов	Кол-во судозаходов
Пассажирские суда	168
Танкеры	79
Специализированные суда (ТБС, Обеспечения и т.п.)	78
Итого	325

Стоимость услуг буксиров в морском порту Корсаков по состоянию на январь 2024 года:

1. б/к «Добрыня» - 75 000.00 руб./час
2. б/к «Верный» - 75 000.00 руб./час
3. б/к «Буранный» - 68 000.00 руб./час

Примечание: Согласно информации капитана морского порта Корсаков, порт испытывает недостаточное буксирное обеспечение.

Среднее время оказания услуг буксирного обеспечения (собственники буксиров округляют время оказания услуг в большую сторону до 1 часа):

1. При швартовке – 2 часа.
2. При отшвартовке – 1 час.

Принято для расчетов, что экономия времени на швартовые операции 1 судна (вход и выход) составит 3 часа.

В среднем за год экономия расходов составит 66 300 000,0 руб., в т.ч.:

Пассажирские суда =  $168 * 68\,000,0 * 3 = 34\,272\,000,0$  руб.

Танкеры =  $79 * 68\,000,0 * 3 = 16\,116\,000,0$  руб.

Специализированные суда (ТБС, Обеспечения и т.п.) =  $78 * 68\,000,0 * 3 = 15\,912\,000,0$  руб.

За 6 лет: 397 800 000 руб.

Сокращение издержек, которое может быть получено от разрешения на производство грузовых операций судов с 00.00 до 08.00

$25000 * 362 * 7 = 63\,000\,000$  рублей в год,

где 25000 – осредненная стоимость судо-часа;

362 – число рабочих дней в году (в традициях порта объявлять нерабочими 31 декабря и 1, 2 января;

7 – ночное время с 00.00 до 08.00 (минус 1 час на «пересменку»).

За 6 лет: 380 миллионов руб.

По оценке финансово-экономического отдела ФГБУ «Администрация морских портов Сахалина, Курил и Камчатки» снижет затрат в случае снижения ограничений по выставлению боновых заграждений за 6 лет может составить порядка 105 миллионов руб.

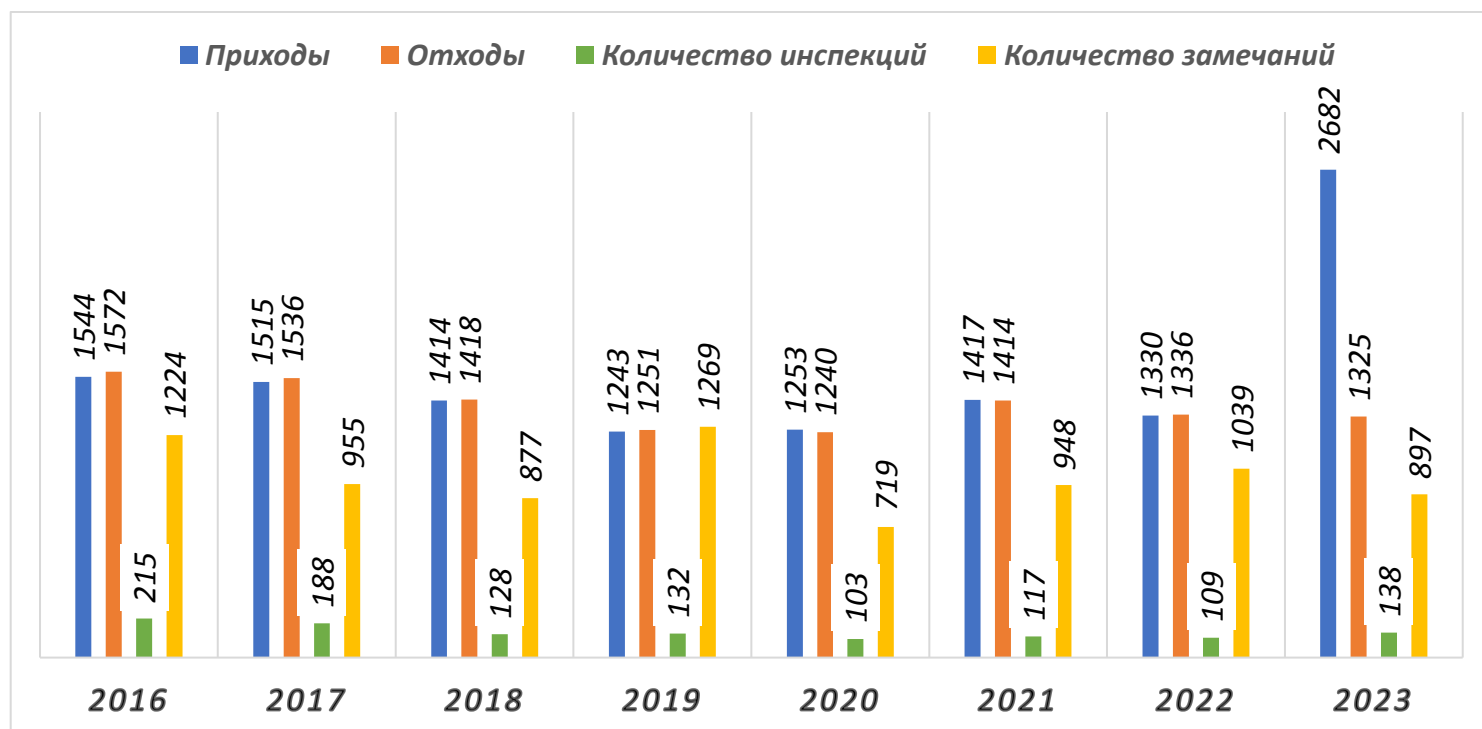
### Резюме

Представленные в Таблице 3.4 показатели, несмотря на оценочный характер исходных финансовых данных, можно принять, что результатом регулирования станет очевидное понижение издержек участников экономической деятельности в морском порту Корсаков.



## Раздел 4. Работа Инспекции государственного портового контроля

### 3.1 Сравнительный анализ сводных данных работы ИГПК за 2016-2023 годы:



### 3.2 Количество оформленных отходов по странам назначения:

№ п/п	Страна назначения	Количество отходов РФ	Количество отходов иностранных судов
1	Япония	19	81
2	Корея	5	21
3	Китай	8	3
4	Вьетнам	0	1

### 3.3 Список задержанных судов под флагом РФ за 2023 год:

№ п/п	Название судна/ ИМО	Дата задержания	Тип судна
1	«УЛИСС» / 8913045	02.02.2023	Генгруз/Контейнерное
2	«АМУР» / 8910665	08.09.2023	Рыболовное

### 3.4 Судовладельцы задержанных судов под флагом РФ:

№ п/п	Судовладелец (оператор)	ИМО № компании
1	ООО «Посейдон-Шиппинг»	5208437
2	ООО «Амурское»	нет

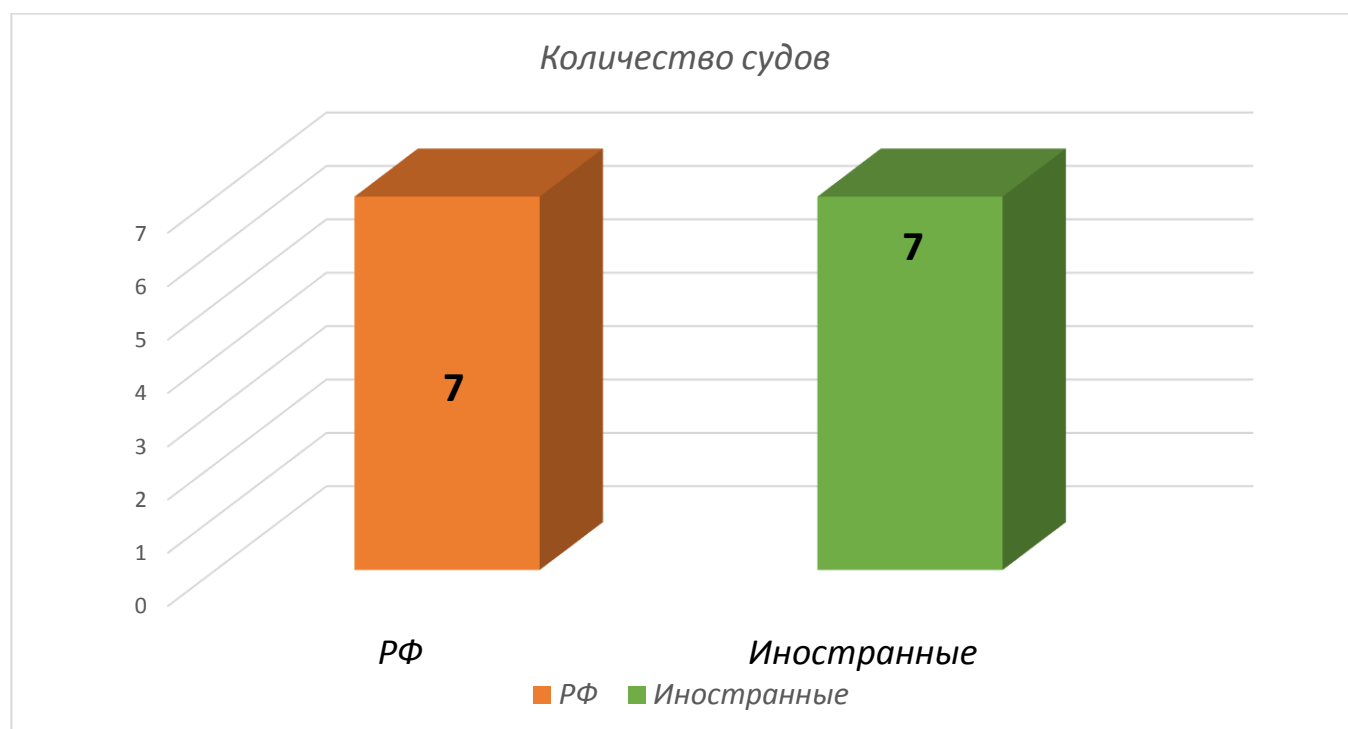
### 3.5 Анализ основных замечаний, выявленных при задержании судна:

**Недостаточный контроль за техническим состоянием судов со стороны судовладельцев.**

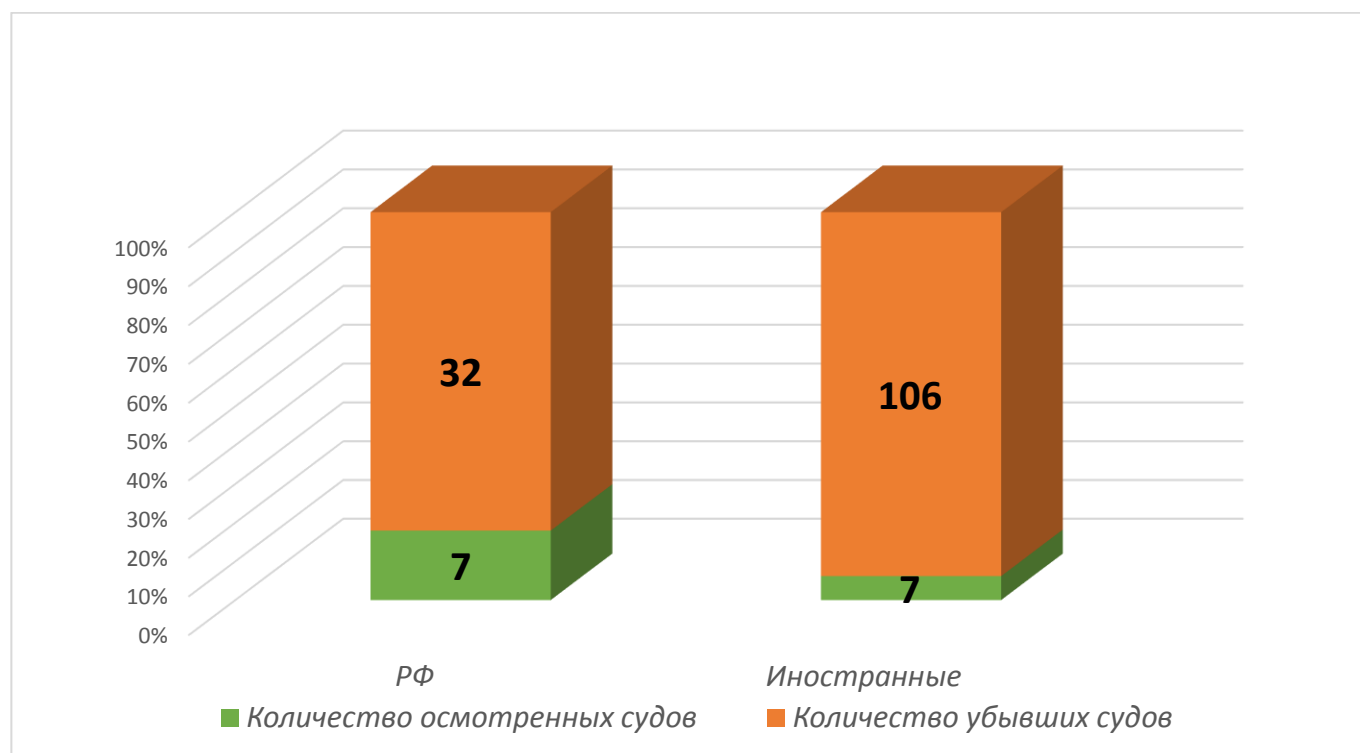
### 3.6 Список осмотренных судов по национальной принадлежности:

№ п/п	Страна назначения	Количество осмотров
1	Сьерра Леоне	2
2	Камерун	2
3	Панама	2
4	Того	1

### 3.7 Количество осмотренных судов, убывших в страны Токийского меморандума:



3.8 Соотношение между количеством судоотходов в страны Токийского меморандума и осмотренных судов:



3.9 Список российских судов, осмотренных в соответствии с требованиями КТМ:

№ п/п	Название судна	Дата проверки	ИМО	Валовая вместимость	Недостатки
1	Феско Татарстан	09.01.2022	9339105	7545	10
2	Коралл	14.01.2022	8730156	106	4
3	МБ-388	26.01.2023	0	78	6
4	Батайск	27.01.2023	7524536	172	5
5	Бакар	31.01.2023	9066411	2032	7
6	Александр	01.02.2023	8514631	557	16
7	Улисс	02.02.2023	8913045	3815	14
8	тк Улисс	08.02.2023	8700163	2966	5
9	Флагман	09.02.2023	8135215	325	9
10	Симушир	13.02.2023	9179385	6540	5
11	Водолаз Зубченко	15.02.2023	0	120	10
12	Гранит	20.02.2023	9342554	1958	8
13	Григорий Ловцов	27.02.2023	8974922	272	14
14	Павел Леонов	06.03.2023	9872432	3061	7
15	Шахтёрск-6	07.03.2023	9728227	303	6
16	Заправщик-05	10.03.2023	8930744	189	9
17	Феникс II	17.06.2023	8603638	741	11

18	Нарва	20.03.2023	7612436	1926	14
19	Григорий Ловцов	23.03.2023	8974922	272	4
20	Спасатель Кавдейкин	24.03.2023	9593933	2535	5
21	Буранный	28.03.2023	8929771	187	4
22	Курс	29.03.2023	0	58	6
23	Асино	05.04.2023	8921145	742	8
24	МРС-225-382	05.04.2023	0	64	6
25	Феско Наварин	06.04.2023	9296999	6454	3
26	Аврора	07.04.2023	8504258	3735	5
27	Добрыня	10.04.2023	8730077	182	0
28	Октопус-1	13.04.2023	0	0	0
29	Октопус-3	13.04.2023	0	0	1
30	Форкис	14.04.2023	9062178	378	11
31	МРС-150-371	17.04.2023	0	64	6
32	МРС-150-140	17.04.2023	0	64	9
33	Ирбис	18.04.2023	9688881	221	8
34	Сарус	20.04.2023	8809086	363	3
35	Р 39-96 СЯ	21.04.2023	0	0	2
36	Санкити Мару №5	24.04.2023	8967761	119	9
37	Снаг Харбор	25.04.2023	0	96	6
38	Феско Анастасия	26.04.2023	9505522	7170	8
39	Азов	28.04.2023	9084401	255	5
40	Отто Шмидт	02.05.2023	8418590	2684	9
41	ПБ-80-235	03.05.2023	0	45	6
42	Домея	03.05.2023	8864658	196	6
43	Восток-01	03.05.2023	0	18	7
44	Наяда	10.05.2023	9208459	5067	8
45	Калас	11.05.2023	9797589	3030	4
46	Лучистый	12.05.2023	8035087	676	14
47	Берингов пролив	15.05.2023	9682411	4766	2
48	Вест	17.05.2023	0	44	5
49	РСЯ 32-56	18.05.2023	0	0	2
50	Остров Итуруп	19.05.2023	8847246	4407	16
51	Персей	22.05.2023	9341988	7545	8
52	А Невельской	25.05.2023	9872420	3061	5
53	Игорь Фархутдинов	25.05.2023	8714384	4575	7
54	Нептун	26.05.2023	0	14	0
55	Демис	26.05.2023	9038464	710	15
56	П Леонов	30.05.2023	9872432	3061	5
57	Диабаз	31.05.2023	8929290	106	7
58	Орск	31.05.2023	8625492	218	7
59	Сожурн	02.06.2023	0	264	3
60	Арктикаборг	02.06.2023	9184976	1453	1
61	СЛВ-205	05.06.2023	0	49	3
62	Николай чудотворец	05.06.2023	9188740	2914	13
63	Ортус	20.06.2023	0	25	3
64	БМ «Пожарский»	22.06.2023	0	24	3
65	МРС-150-375	26.06.2023	0	64	4
66	МРС-225-378	26.06.2023	0	64	5

67	МРС-150-369	27.06.2023	0	64	2
68	МРС-225-381	27.06.2023	0	64	9
69	Рубин	04.07.2023	8033883	1170	18
70	Антур	07.07.2023	9084140	711	13
71	Василий Каленов	10.07.2023	8908129	7765	12
72	Коралл	17.07.2023	8730156	106	4
73	Спасатель Заборщиков	20.07.2023	9593945	2532	6
74	МБ-388	25.07.2023	0	78	6
75	Ленок	26.07.2023	0	-	0
76	Ёрш	26.07.2023	0	15	0
77	Александр	27.07.2023	8720979	4643	8
78	Батайск	31.07.2023	7524536	172	6
79	МРС-150-374	04.08.2023	0	64	3
80	Геолог Дмитрий Наливкин	07.08.2023	8119039	1935	4
81	Флагман	08.08.2023	8135215	325	5
82	Верный	09.08.2023	8724585	182	0
83	Ольховатка	14.08.2023	7421198	193	7
84	Водолаз Зубченко	15.08.2023	0	120	7
85	Оптимист	18.08.2023	8897552	777	7
86	Симушир	21.08.2023	9179385	6540	3
87	Капитан Колесников	28.08.2023	8724327	6394	14
88	Стригун	31.08.2023	8703921	651	21
89	Амур	08.09.2023	8910665	662	14
90	Сивинд	11.09.2023	0	0	3
91	Заправщик-05	12.09.2023	8930744	189	7
92	Остров Анциферова	13.09.2023	9178070	4724	0
93	Феникс-2	18.09.2023	8603638	741	5
94	Капитан Сосенков	22.09.2023	9063732	4978	9
95	Кири	25.09.2023	9681792	246	0
96	Триас	25.09.2023	8402905	2559	14
97	Бахтемир	26.09.2023	9797577	3030	8
98	Григорий Ловцов	27.09.2023	8974922	272	6
99	Буранный	28.09.2023	8929771	187	3
100	Курс	29.09.2023	0	58	10
101	Курилгео	03.10.2023	9458470	257	11
102	Феско Невельск	04.10.2023	9272670	4450	6
103	Лазурный	16.10.2023	0	14	3
104	Шантар	18.10.2023	9190274	6540	3
105	МРС-225-380	18.10.2023	0	64	3
106	МРС-150-371	18.10.2023	0	64	4
107	Надёжный-1	23.10.2023	8684735	1121	23
108	Крот	24.10.2023	8763397	153	9
109	Механик Красковский	25.10.2023	8904458	2489	7
110	Азов	31.10.2023	9084401	255	4
111	Отто Шмидт	02.11.2023	8418590	2684	8
112	Домея	03.11.2023	8864658	196	6

113	Ирбис	07.11.2023	9688881	221	0
114	Форкис	08.11.2023	9062178	378	9
115	Улисс (тк)	09.11.2023	8700163	2966	5
116	Сарус	10.11.2023	8809086	363	5
117	ПБ 80-235	16.11.2023	0	45	4
118	Восток-01	22.11.2023	0	18	0
119	Диабаз (п)	28.11.2023	8929290	106	6
120	Феско Улисс	30.11.2023	9312157	9615	13
121	Орск	01.12.2023	8625492	218	3
122	МРС-150-112	01.12.2023	0	61	2
123	Геофизик	04.12.2023	8138798	742	6
124	Павел Леонов	05.12.2023	9872432	3061	3
125	Адмирал Невельской	06.12.2023	9872420	3061	3
126	СЛВ-205	06.12.2023	0	49	0
127	МРС-150-140	12.12.2023	0	64	6
128	Рокалл	19.12.2023	9182320	1633	12
129	МРС-150-352	22.12.2023	0	61	7
130	МРС-225-382	25.12.2023	0	64	6
131	МРС-150-375	25.12.2023	0	64	4
132	МРС-225-383	26.12.2023	0	64	3
133	МОС-225-378	26.12.2023	0	64	6
134	БМ «Пожарский»	27.12.2023	0	0	1
135	МРС-225-381	27.12.2023	0	64	6
136	МРС-150-372	28.12.2023	0	64	5
137	МРС-150-369	28.12.2023	0	66	5
138	Рея	28.12.2023	8610083	213	11

<b>Группа замечаний</b>		<b>Кол-во недостатков</b>
01	Судовые свидетельства и документы	133
02	Конструкция судна	16
03	Грузовая марка	47
04	Аварийное оборудование	45
05	Радиосвязь	52
06	Перевозка грузов	2
07	Пожаробезопасность	75
08	Сигналы тревог	17
09	Жилые и рабочие условия	10
10	Безопасность мореплавания	82
11	Спасательные средства	167
12	Опасные грузы	0
13	Пропульсивная установка и вспомогательные механизмы	39
14	МАРПОЛ	66
15	МКУБ	8
16	Охрана судна	3
18	КТМС-2006	122
19	Другое	13

## Раздел 5. Работа Port State Control

4.1 Анализ осмотренных судов по национальной принадлежности:

Флаг судна	Количество судов
Sierra Leone	2
Cameroon	2
Panama	2
Togo	1

4.2 Анализ осмотренных судов по типу:

Тип судна	Количество судов
Ген. груз	6
Балкер	1

4.3 Список осмотренных судов по процедуре Токийского меморандума:

№ п/п	Название судна		Тип судна
1	Panfilovo	30.01.2023	General cargo/multipurpose
2	Xing Guang 18	06.02.2023	General cargo/multipurpose
3	Hao Hang 3	26.04.2023	Bulk Carrier
4	Captain Kok	14.06.2023	General cargo/multipurpose
5	Kaiwo Maru	27.10.2023	General cargo/multipurpose
6	Panfilovo	30.10.2023	General cargo/multipurpose
7	Kinteki Maru	24.11.2023	General cargo/multipurpose

4.4 Список задержанных судов по процедуре Токийского меморандума.

**Задержаний судов по процедуре Токийского меморандума в 2023 году не было.**

4.5 Анализ замечаний, выявленных при проверке PSC:

Группа замечаний		Количество недостатков
01	Судовые свидетельства и документы	10
02	Конструкция судна	3
03	Грузовая марка	2
04	Аварийное оборудование	2
05	Радиосвязь	5
06	Перевозка грузов	2

07	Пожаробезопасность	9
08	Сигналы тревог	0
09	Жилые и рабочие условия	0
10	Безопасность мореплавания	0
11	Спасательные средства	15
12	Опасные грузы	0
13	Пропульсивная установка и вспомогательные механизмы	1
14	МАРПОЛ	8
15	Балластные воды	2
16	СУБ	0
17	Охрана судна	0
18	КТМС-2006	17
19	Другое	3

## **Раздел 6. Работа СУДС**

5.1 Создание трафика контроля:

СУДС приступил к работе с 24 марта 2014 года.

5.2 Функции трафика контроля:

Согласно резолюции ИМО.

5.3 Работа трафика контроля:

Работа СУДС круглосуточная.

## **Раздел 7. Краткий анализ деятельности**

### **Службы капитана морского порта Корсаков за 2023 год.**

6.1 Основной функцией службы капитана (СКП) порта является обеспечение безопасности мореплавания, проверка технического состояния судов, охрана окружающей среды методом периодических проверок и соблюдением судовой администрацией международных и национальных требований.

6.2 Информация о деятельности Отдела оформления удостоверений личности моряка в морском порту Корсаков:

Оформлено мореходных книжек и удостоверений личности моряка:

	Мореходные книжки	Удостоверение личности моряка
2021 год	210	1517
2022 год	181	1414
2023 год	174	1446



### 6.3 Информация о деятельности Отдела регистрации судов в морском порту Корсаков:

Всего в реестрах морского порта Корсаков зарегистрировано 1833 судна, их них:

- Государственный судовой реестр (маломерные суда) – 1665.
- Государственный судовой реестр – 87.
- Российский международный реестр – 80.
- Бербоут- чартерный реестр – 1.

### 6.4 Информация о деятельности по регистрации судов в морском порту Корсаков в 2023 году:

Наименование услуги	Количество
Регистрация судов в государственном судовом реестре	2
Регистрация Государственный судовой реестр (маломерные суда)	119
Регистрация судов в Российском Международном реестре судов	10
Регистрация судов в бербоут – чартерном реестре	0
Регистрация судов в реестре строящихся судов	0
Регистрация судов в реестре спортивных парусных судов	0
Свидетельства об исключении	20
Свидетельства о минимальном составе экипажа судна	55
Свидетельства о страховании гражданской ответственности за ущерб от загрязнения бункерным топливом	67
Свидетельства о страховании гражданской ответственности за ущерб от загрязнения нефтью	2
Свидетельства о страховании или об ином финансовом обеспечении ответственности за ущерб, причиненный опасными и вредными веществами	63
Свидетельств о страховании или об ином финансовом обеспечении ответственности за удаление затонувших судов, удостоверяющее наличие страхования или иного финансового обеспечения ответственности, предусмотренных Найробийской международной конвенцией об удалении затонувших судов 2007 года	74
Свидетельства о регистрации ипотеки	44
Свидетельства о праве плавания под флагом РФ	42
Судовых билетов	212
Выдано выписок	167

Капитан морского порта Корсаков



С.В. Быков